



# PREFEITURA DO MUNICÍPIO DE IVAIPORÃ

Estado do Paraná

## PROJETO DE LEI 018/2014

"INSTITUI O PLANO MUNICIPAL DE SANEAMENTO BÁSICO – PMSB DE IVAIPORÃ E DÁ OUTRAS PROVIDÊNCIAS."

A Câmara Municipal decretou e eu sanciono a seguinte lei

**Art. 1º** - Considerando o disposto no art. 11 da Lei Federal 11.445, de 05 de janeiro de 2007, que estabelece as diretrizes nacionais para o Saneamento Básico, fica instituído o Plano Municipal de Saneamento Básico, que foi objeto de audiência pública em data de 12 de dezembro de 2013, cujo extrato é o constante do Anexo I desta Lei e Anexo II – Plano Municipal de Saneamento Básico Completo.

**Parágrafo Único** – A íntegra do Plano Municipal de Saneamento Básico mencionado no “caput” foi previamente disponibilizada para consulta pública no site. <http://ivaipora.org/>.

**Art. 2º** - Esta Lei entrará em vigor na data de sua publicação, revogadas as disposições em contrário.

Ivaiporã, 20 de fevereiro de 2014

\_\_\_\_\_  
LUIZ CARLOS GIL  
Prefeito Municipal





# PREFEITURA DO MUNICÍPIO DE IVAIPORÃ

Estado do Paraná

## ANEXO - I

### a) Extrato do Plano Municipal de Saneamento Básico do Município de IVAIPORÃ.

O Plano Municipal de Saneamento Básico do Município de IVAIPORÃ apresenta os seguintes itens:

#### **SISTEMA DE ABASTECIMENTO DE ÁGUA**

Metas:

- Manter o Índice de Atendimento por Rede de Abastecimento de Água – IARDA em cem por cento (100%) da população urbana do MUNICÍPIO durante toda a vigência do Contrato.

#### **SISTEMA DE ESGOTAMENTO SANITÁRIO**

Metas:

- Atingir o Índice de Atendimento com Rede Coletora de Esgoto – IARCE de 33% na sede urbana do município até o ano de 2018.
- Atingir o Índice de Atendimento com Rede Coletora de Esgoto – IARCE de 65% na sede urbana do município até o ano de 2021, condicionado obtenção de recursos.
- Atingir o Índice de Atendimento com Rede Coletora de Esgoto – IARCE de 90% na sede urbana do município até o ano de 2027, mantendo este índice até o ano de 2043.

#### **LIMPEZA URBANA E MANEJO DE RESÍDUOS SÓLIDOS**

Metas:

- Coletar e dar destino final adequado a 100% dos resíduos gerados pela população urbana do município.

#### **DRENAGEM E MANEJO DE ÁGUAS PLUVIAIS URBANAS**

Metas:

- Alcançar 100% de atendimento ao sistema viário da malha urbana nos próximos 5 anos.

5



# PREFEITURA DO MUNICÍPIO DE IVAIPORÃ

Estado do Paraná

## ANEXO - II

### a) Plano Municipal de Saneamento Básico

## CARACTERÍSTICAS DO MUNICÍPIO DE IVAIPORÃ

### Dados Gerais:<sup>1</sup>

A região de município de Ivaiporã iniciou seu ciclo colonizador por volta da década de 40, quando as terras, considerado as mais férteis do País, passaram a atrair a atenção de desbravadores que vieram de todas as regiões brasileiras. O Município antes da denominação atual teve outras referências como Queimada, Cruzeiro, Sapecado, Ivainópolis e, finalmente, Ivaiporã em agosto de 1955, como distrito de Manoel Ribas. Criado através da Lei Estadual nº 4245, de 25 de julho de 1960, e instalado em 19 de novembro do mesmo ano, foi desmembrado de Manoel Ribas.

### Evolução Populacional<sup>2</sup>

IVAIPORÃ	1.980	1.991	2.000	2.010*	2.043**
População Censitária Urbana - Total	25.596	27.928	25.889	27.438	28.253
Taxa de Crescimento Geom. Populacional (%)	4,77	0,78	0,12	0,58	0,09
População Censitária Rural - Total	37.240	17.636	6.381	4.378	n.d
Taxa de Crescimento Geom. Populacional (%)	-3,20	-6,56	-4,78	-3,70	n.d
<b>População Censitária - Total</b>	<b>62.836</b>	<b>45.564</b>	<b>32.270</b>	<b>31.816</b>	<b>28.253</b>
Taxa de Crescimento Geom. Populacional (%)	-0,73	-2,88	-1,06	0,14	0,09
Índice de Desenvolvimento Humano(IDH-M)	n.d	0,486	0,623	0,730	n.d
FONTE: IPARDES (Base de Dados - PR - out/2013)					
* FONTE: IBGE - Censo 2010					
** FONTE: PROJEÇÃO POPULACIONAL - SANEPAR – (out/2013)					

### Distâncias dos Principais Pontos<sup>3</sup>

da Capital Curitiba : 384 km

do Porto de Paranaguá: 489 km

<sup>1</sup> Disponível em <http://www.paranacidade.org.br/municipios>, acesso em 26/09/2013.

<sup>2</sup> Dados disponíveis em <http://www.ipades.gov.br>, acesso em 26/09/2013.

<sup>3</sup> Disponível em <http://www.paranacidade.org.br/municipios>, acesso em 26/09/2013



# PREFEITURA DO MUNICÍPIO DE IVAIPORÃ

Estado do Paraná

do Aeroporto mais próximo: 122 km (Maringá)

## Dados Geográficos<sup>4</sup>

Área: 434.662 Km<sup>2</sup>

Altitude : 692 metros

Latitude : 24° 14' 52" Sul

Longitude : 51° 41' 05" W-GR

## Clima<sup>5</sup>

Clima Subtropical Úmido Mesotérmico, verões quentes com tendência de concentração das chuvas (temperatura média superior a 22° C), invernos com geadas pouco frequentes (temperatura média inferior a 18° C), sem estação seca definida.

## Aspectos Econômicos<sup>6</sup>

Participação no PIB Municipal:

Agropecuária: 20,59 %

Indústria: 6,34 %

Serviços: 73,07 %

Produto Interno Bruto: US\$ 54.137.757,30

% PIB per capita: US\$ 1.239,9

% População Economicamente Ativa: 16.966 hab.

Principais Repasses Tributários:

ICMS, IPVA, Fundo de Exportação e Royalties de Petróleo

Principais Produtos Agrosilvopastoris: Algodão, Bovinos, Milho Safra Normal

<sup>4</sup> Disponível em <http://www.paranacidade.org.br/municipios> , acesso em 26/09/2013

<sup>5</sup> Disponível em <http://www.paranacidade.org.br/municipios> , acesso em 26/09/2013

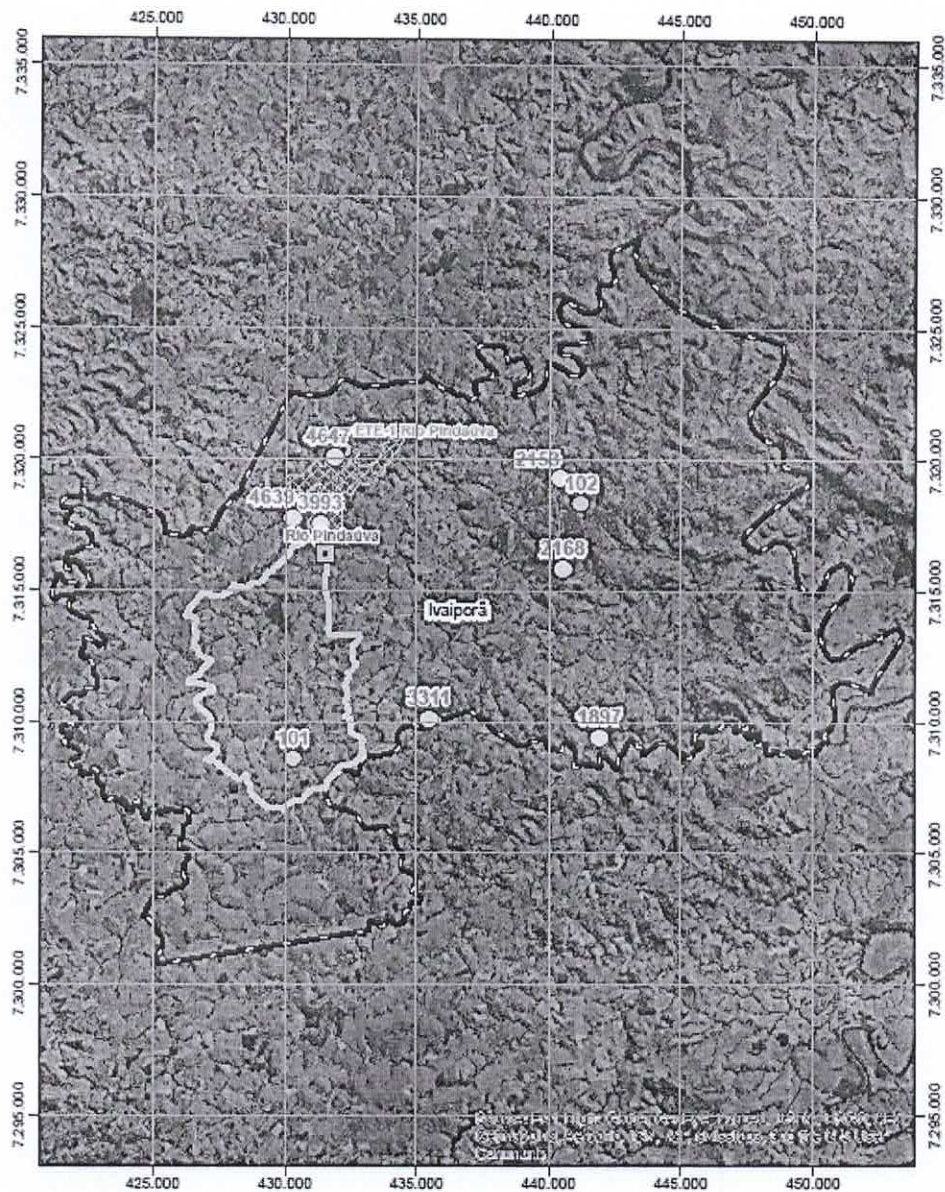
<sup>6</sup> Disponível em <http://www.paranacidade.org.br/municipios> , acesso em 26/09/2013.



# PREFEITURA DO MUNICÍPIO DE IVAIPORÃ

Estado do Paraná

## MAPA DE LOCALIZAÇÃO IVAIPORÃ



### Legenda

- Popo
- Situação
- Poço Operante
  - Não Operante
  - Bacia de Mananciais
  - ▨ Área Urbana
  - ▭ Divisa Municipal



1:200.000

0 2.000 4.000 6.000 8.000 10.000

Projeção UTM / Datum SAD 69 / Fuso 22S  
Eng. Cartógrafo José Roberto da Conceição  
U.S. Recursos Hídricos - USHI / DMA

Indústria Dominante: Química, Produtos Alimentares, Têxteis, Construção Civil, Madeira, Produtos Minerais não Metálicos, Vestuário, Calçados e Tecidos.



# **PREFEITURA DO MUNICÍPIO DE IVAIPORÃ**

Estado do Paraná

## **DIAGNÓSTICO DO SANEAMENTO BÁSICO NO MUNICÍPIO DE IVAIPORÃ**

### **Sistema de Abastecimento de Água e de Esgotamento Sanitário**

#### **Informações Gerais**

O município de Ivaiporã atua no setor por meio de delegação da prestação dos serviços de água e esgoto, sendo que desde 1975 os serviços de abastecimento de água e de coleta e tratamento de esgotos sanitários são prestados pela Companhia de Saneamento do Paraná – SANEPAR, por meio de Contrato de Concessão de Serviços Públicos.

O abastecimento público de água tem sido prestado de maneira satisfatória à população em todas as regiões urbanas do município, dentro dos padrões de qualidade e potabilidade estabelecidos pelo Ministério da Saúde.

No que se refere ao abastecimento os distritos administrativos de Alto Porã, Jacutinga são abastecidos por sistemas próprios, sendo operadas pela concessionária, porém o distrito de Santa Bárbara possui sistema próprio de abastecimento, mas não é operado pela concessionária. As localidades de Cruzeirinho, Severiano e Ouro Verde ainda não possuem sistemas próprios, mas já contam com os poços perfurados para abastecimento e a comunidade de Água da Bulha possui sistema próprio de abastecimento sem a intervenção de concessionária.

#### **Descrição do Sistema de Abastecimento de Água Existente - SAA**

O sistema de abastecimento de água do município de Ivaiporã é composto por:

##### **SEDE MUNICIPAL**

##### **CAPTAÇÃO**

O manancial para abastecimento de água é o Rio Pindaúva.

A vazão média de captação de 324,00 m<sup>3</sup>/h, suficiente para o abastecimento da população atual.

##### **ADUÇÃO**



# PREFEITURA DO MUNICÍPIO DE IVAIPORÃ

Estado do Paraná

A água bruta captada é recalçada através das adutoras de água bruta 01 e 02 de material de ferro fundido com extensão de 1330 metros cada e diâmetro DN 200 e DN 400 respectivamente, até a estação de tratamento de água.

## TRATAMENTO

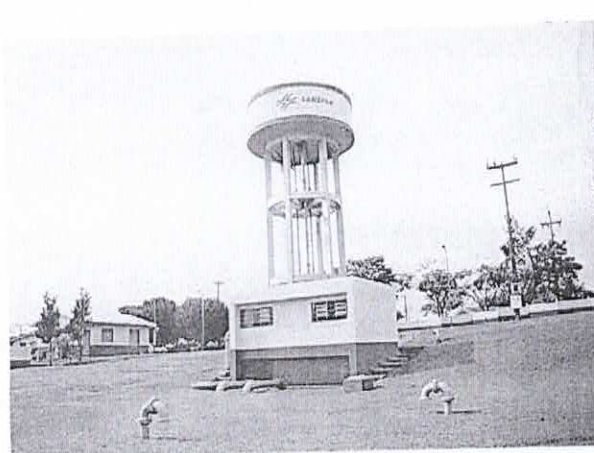
O sistema de tratamento é composto por uma estação de tratamento de água - com capacidade total de 360 m<sup>3</sup>/h, suficiente para o abastecimento da população atual.

A qualidade da água tratada disponibilizada para o consumo humano atende aos parâmetros estabelecidos pela portaria 2914 de 12/12/2011 do Ministério da Saúde.



## RESERVAÇÃO

O sistema de reservação é composto por sete reservatórios com capacidade total de 2.224 m<sup>3</sup>, estando no limite de sua eficiência.



Reservatório Elevado



Escritório e Atendimento ao público

*[Handwritten signature]*



# **PREFEITURA DO MUNICÍPIO DE IVAIPORÃ**

Estado do Paraná

## **REDE DE DISTRIBUIÇÃO**

A rede de distribuição de água é composta por 187.314 metros de tubulações que atendem às condições atuais de demanda.

## **LIGAÇÕES**

O sistema de abastecimento de água conta com 10.454 ligações e 11.111 economias, todas com hidrômetros.

## **DISTRITOS ADMINISTRATIVOS**

### **ALTO PORÃ**

#### **CAPTAÇÃO**

O manancial para abastecimento de água é subterrâneo que capta água de um poço tubular profundo do Aquífero Serra Geral.

A vazão média de captação é de 9,00 m<sup>3</sup>/h, suficiente para o abastecimento da população de 947 habitantes até o ano 2043.

#### **ADUÇÃO**

A água tratada é recalçada através de estação elevatória e transportada por uma tubulação denominada adutora, até o reservatório elevado.

#### **TRATAMENTO**

O sistema de tratamento é composto por uma casa de química que realiza a desinfecção da água por simples cloração e fluoretação, suficiente para o abastecimento da população de 947 habitantes.

A qualidade da água tratada disponibilizada para o consumo humano atende aos parâmetros estabelecidos pela portaria 2914 de 12/12/2011 do Ministério da Saúde.

#### **RESERVAÇÃO**

O sistema de reservação é composto por um reservatório com capacidade total de 25 m<sup>3</sup>, suficiente para a demanda atual.

#### **REDE DE DISTRIBUIÇÃO**

A rede de distribuição de água é composta por 5.974 metros de tubulações que atendem às condições atuais de demanda.



# PREFEITURA DO MUNICÍPIO DE IVAIPORÃ

Estado do Paraná

## LIGAÇÕES

O sistema de abastecimento de água conta com 215 ligações e 222 economias, todas com hidrômetros.

## JACUTINGA

### CAPTAÇÃO

O manancial para abastecimento de água é subterrâneo que capta água de um poço tubular profundo do Aquífero Serra Geral.

A vazão média de captação é de 17,5 m<sup>3</sup>/h, suficiente para o abastecimento da população de 1.231 habitantes que atende as condições atuais de demanda.

### ADUÇÃO

A água tratada é recalçada através de estação elevatória e transportada por uma tubulação denominada adutora, até o reservatório elevado.

## TRATAMENTO

O sistema de tratamento é composto por uma casa de química onde é realizada a desinfecção da água por simples cloração e fluoretação, suficiente para o abastecimento da população de 1.231 habitantes até o ano 2028.

A qualidade da água tratada disponibilizada para o consumo humano atende aos parâmetros estabelecidos pela portaria 2914 12/12/2011 do Ministério da Saúde.

## RESERVAÇÃO

O sistema de reservação é composto por um reservatório com capacidade total de 25 m<sup>3</sup>, suficiente para a demanda atual.

## REDE DE DISTRIBUIÇÃO

A rede de distribuição de água é composta por 7.241 metros de tubulações que atendem às condições atuais de demanda.

## LIGAÇÕES

O sistema de abastecimento de água conta com 361 ligações e 373 economias, todas com hidrômetros.



# **PREFEITURA DO MUNICÍPIO DE IVAIPORÃ**

Estado do Paraná

## **SANTA BÁRBARA**

### **CAPTAÇÃO**

O manancial para abastecimento de água é subterrâneo que capta água de um poço tubular profundo do Aquífero Serra Geral.

A vazão total de captação é de 4,0 m<sup>3</sup>/h, que é insuficiente para o abastecimento da população atual de 540 habitantes.

### **ADUÇÃO**

A água tratada é recalçada através de estação elevatória e transportada por uma tubulação denominada adutora, até o reservatório elevado.

### **TRATAMENTO**

O sistema de tratamento é composto por uma casa de química que não está sendo operada.

### **RESERVAÇÃO**

O sistema de reservação é composto por um reservatório elevado com capacidade total de 20 m<sup>3</sup>, suficiente para a demanda atual.

### **REDE DE DISTRIBUIÇÃO**

A rede de distribuição de água é composta por 3.528 metros de tubulações que atendem às condições atuais de demanda.

### **LIGAÇÕES**

O sistema de abastecimento de água conta com 135 ligações, todas sem hidrômetros.

### **COMUNIDADES ISOLADAS**

As comunidades de Cruzeirinho, Severiano e Ouro Verde ainda não possuem sistema de abastecimento próprio, sendo nesse caso adotada solução individual para cada moradia, já a comunidade de Água da Bulha é operada e mantida diretamente pelo município com o apoio da comunidade local, sem a intervenção de prestadora de serviços.



# **PREFEITURA DO MUNICÍPIO DE IVAIPORÃ**

Estado do Paraná

## **ÁGUA DA BULHA**

### **CAPTAÇÃO**

O manancial para abastecimento de água é subterrâneo que capta água de um poço tubular profundo do Aquífero Serra Geral.

A vazão total de captação é de 3 m<sup>3</sup>/h, que é suficiente para o abastecimento da população atual de 95 habitantes.

### **ADUÇÃO**

A água tratada é recalçada através de estação elevatória e transportada por uma tubulação denominada adutora, até o reservatório elevado.

### **TRATAMENTO**

O sistema de tratamento é composto por uma casa de química onde é realizada a desinfecção da água por simples cloração.

### **RESERVAÇÃO**

O sistema de reservação é composto por um reservatório elevado com capacidade total de 6,0m<sup>3</sup>, suficiente para a demanda atual.

### **REDE DE DISTRIBUIÇÃO**

A rede de distribuição de água é composta por 7.850 metros de tubulações que atendem às condições atuais de demanda.

### **LIGAÇÕES**

O sistema de abastecimento de água conta com 19 ligações, todas sem hidrômetros.

### **SEVERIANO**

Esta localidade ainda não possui sistema de abastecimento próprio, contando apenas com um poço de 15 m<sup>3</sup>/h perfurado. Tendo sido adotado, até o momento, solução individual para atendimento às moradias.

### **CRUZEIRINHO**

Esta localidade ainda não possui sistema de abastecimento próprio, contando apenas com um poço de 4 m<sup>3</sup>/h perfurado. Tendo sido adotado, até o momento, solução individual para atendimento às moradias.



# **PREFEITURA DO MUNICÍPIO DE IVAIPORÃ**

## **Estado do Paraná**

### **OURO VERDE**

Esta localidade ainda não possui sistema de abastecimento próprio, Tendo sido adotado, até o momento, solução individual para atendimento às moradias.

### **Índice de Atendimento do Sistema de Abastecimento de Água**

O sistema de abastecimento de água de Ivaiporã atende a 100% da população urbana do município<sup>7</sup> com disponibilidade de rede de distribuição de água.

### **Investimentos Realizados no Sistema de Abastecimento de Água**

Durante o período compreendido entre 1975 e 08/2013, foram realizados investimentos na ordem de R\$ 7.712.626,27 (Sete milhões, setecentos e doze mil, seiscentos e vinte seis reais e vinte e sete centavos).<sup>8</sup>

### **Diagnóstico e Necessidades de Investimentos para Atendimento de Demanda Populacional Futura**

#### **SEDE MUNICIPAL**

##### **CAPTAÇÃO**

Existe a necessidade de execução de nova barragem na captação do rio Pindaúva, uma reavaliação produtiva do sistema, incrementar a produção com a operação do poço tubular profundo do Aquífero Guarani, ampliando o horizonte de atendimento de demandas futuras para o ano de 2043.

##### **ADUÇÃO**

Existe a necessidade de intervenção para melhoria na adução para atendimento da demanda futura até o ano 2043.

##### **TRATAMENTO**

Existe a necessidade de intervenção para melhoria nos flocculadores e floculadores da estação de tratamento de água para atendimento da demanda futura até o ano 2043.

##### **RESERVAÇÃO**

<sup>7</sup> Percentual calculado a partir do Índice de Atendimento por Rede de Distribuição de Água – IARDA, fonte Sanepar, referência Setembro 2013.

<sup>8</sup> Fonte: relatório do Sistema Contábil da Sanepar ref. 09/2013.



# **PREFEITURA DO MUNICÍPIO DE IVAIPORÃ**

Estado do Paraná

Necessidade de aumento de reservação de 1.000 m<sup>3</sup> para atendimento da demanda futura com horizonte de 30 anos (2043).

## **DISTRIBUIÇÃO**

Há necessidade de intervenção para atendimento da demanda futura até o ano 2043.

## **Investimentos Previstos no Sistema de Abastecimento de Água**

### **SEDE MUNICIPAL**

- 2014 - Execução de reservatório enterrado com capacidade de 1.000 m<sup>3</sup> – investimento na ordem de R\$ 1.000.000,00 com fonte de recursos assegurados junto ao BNES.
- 2017/2018 - Ampliação da capacidade de produção do sistema de abastecimento de água - R\$ 2.000.000,00 previsão de R\$ 1.000.000,00 em 2017 e R\$ 1.000.000,00 em 2018, sem fonte de recurso definida.
- 2021/2022/2023 - Ampliação da capacidade da captação, adução e tratamento - previsão de investimento na ordem de R\$ 6.000.000,00, sendo R\$ 2.400.000,00 em 2021; R\$ 1.800.000,00 em 2022 e R\$ 1.800.000,00 em 2023 - sem fonte de recurso definida.

### **SANTA BÁRBARA - CRUZEIRINHO - SANTA LUZIA E SEVERIANO**

- 2015 - Assunção do SAA de Santa Bárbara (a ser operado pela concessionária) e conclusão dos sistemas de abastecimento de água das comunidades de Cruzeiroinho, Santa Luzia, Severiano investimentos no valor de R\$ 400.000,00 com fonte de recurso próprio.

## **Descrição do Sistema de Esgotamento Sanitário Existente - SES**

### **SEDE MUNICIPAL**

O município possui sistema público de coleta e tratamento de esgoto sanitário operado pela Sanepar.



# PREFEITURA DO MUNICÍPIO DE IVAIPORÃ

## Estado do Paraná

### TRATAMENTO

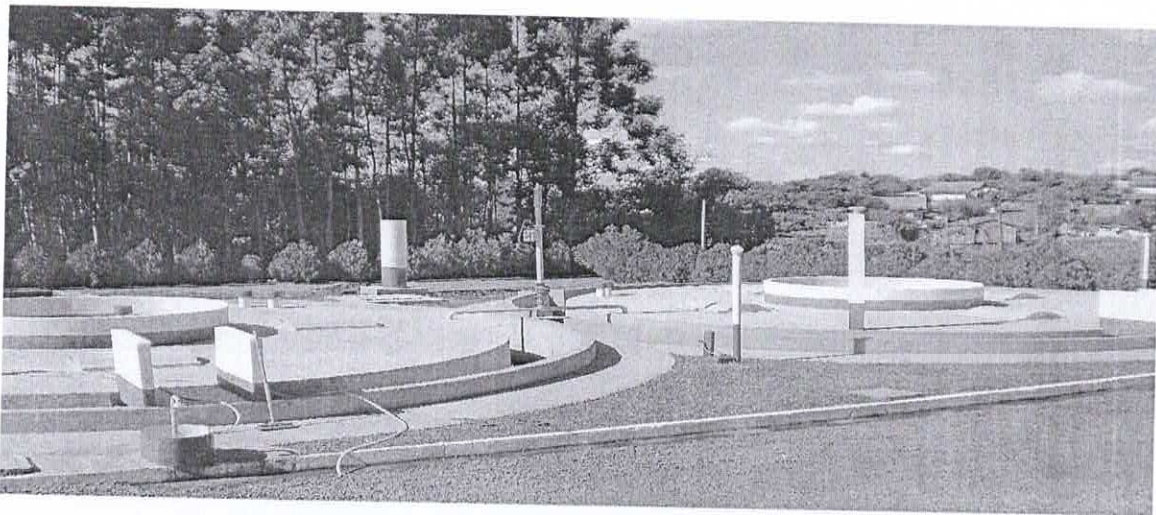
A Estação de Tratamento de Esgoto de Ivaiporã (ETE Pindauvinha) localizada no Bairro Jardim Itaipu opera, atualmente com uma vazão média de tratamento de 25,2 m<sup>3</sup>/h.

### Índice de Atendimento do Sistema de Esgotamento Sanitário

O sistema de esgotamento sanitário de Ivaiporã atende a 12,52% da população urbana da sede do município<sup>9</sup> com disponibilidade de rede coletora de esgoto.

### Investimentos Realizados no Sistema de Esgotamento Sanitário

Durante o período compreendido entre 1975 e 08/2013, foram realizados investimentos na ordem de **R\$ 3.454.191,60** (Três milhões, quatrocentos e cinquenta e quatro mil, cento e noventa e um reais e sessenta centavos).<sup>10</sup>



### Investimentos Previstos no Sistema de Esgotamento Sanitário

#### SEDE MUNICIPAL

- 2016/2017/2018 – Construção da nova estação de tratamento de esgoto e ampliação da rede coletora e ligações domiciliares para atingir o índice de atendimento de 33%

<sup>9</sup> Percentual calculado a partir do Índice de Atendimento por Rede coletora de Esgoto – IARCE, fonte Sanepar, referência Junho/2013.

<sup>10</sup> Fonte: relatório do Sistema Contábil da Sanepar, ref. 09/2013



# **PREFEITURA DO MUNICÍPIO DE IVAIPORÃ**

## **Estado do Paraná**

previsão de investimento na ordem de R\$ 17.760.500,00 sem fonte de recursos definida. Sendo previsto desembolso conforme mostra abaixo:

- Execução de 2.300 ligações e 40.000 metros de rede coletora com valor previsto de R\$ 7.666.420,00. Sendo previsto desembolso de R\$ 2.555.473,33 em 2016, R\$ 2.555.473,33 em 2017 e R\$ 2.555.473,33 em 2018.
- Implantação de interceptores e da ETE (1ª etapa) com valor previsto de R\$ 10.094.080,00. Sendo previsto desembolso de R\$ 6.056.448,00 em 2017 e R\$ 4.037.632,00 em 2018.
- 2020/2021/2022 – Ampliação da rede coletora de esgoto e ligações domiciliares para atingir o índice de atendimento de 65%, com fonte de recurso não definida, previsão de investimento na ordem de R\$ 8.417.350,00. Sendo previsto desembolso conforme mostra abaixo:
  - Execução de 3.250 ligações e 55.250 metros de rede coletora de esgoto. Sendo previsto desembolso de R\$ 2.805.783,33 em 2020, R\$ 2.805.783,33 em 2021 e R\$ 2.805.783,33 em 2022.
- 2025/2026/2027 - Ampliação da rede coletora de esgotos e ligações domiciliares para atingir índice de atendimento de 90% - previsão de investimentos na ordem de R\$ 9.898.000,00, sem fonte de recurso definida. Sendo previsto desembolso conforme mostra abaixo:
  - Ampliação da ETE (2ª etapa) com valor previsto de R\$ 2.640.000,00 em 2025.
  - Execução de 2.700 ligações e 45.900 metros de rede coletora de esgoto com valor previsto de R\$ 4.354.800,00 em 2026 e 2.903.200,00 em 2027.

### **Limpeza Urbana e Manejo de Resíduos Sólidos**

O município de Ivaiporã elaborou no primeiro trimestre de 2013, o Plano de Gerenciamento de Resíduos Sólidos Urbanos - PGRSU, que tem como objetivo geral, construir um modelo de gestão para os resíduos sólidos urbanos de Ivaiporã abrangendo os aspectos técnicos, administrativos, jurídicos, educacional e sócio ambiental relacionado à coleta, transporte, tratamento, reciclagem e disposição final dos resíduos urbanos.



# PREFEITURA DO MUNICÍPIO DE IVAIPORÃ

## Estado do Paraná

A lei 11.445/07 caracteriza a limpeza urbana e manejo de resíduos sólidos como o “conjunto de atividades, infra-estruturas e instalações operacionais de coleta, transporte, transbordo, tratamento e destino final do lixo doméstico e do lixo originário da varrição e limpeza de logradouros e vias públicas.”. O Decreto Estadual nº 6.674 de 2002, que aprova o regulamento da Lei Estadual 12.493 de 1999, define Resíduos Sólidos Urbanos como “os provenientes de residências ou de qualquer outra atividade que gere resíduos com características domiciliares, bem como os resíduos de limpeza pública urbana”.

O PGRSU tem como objetivos específicos:

- Diagnosticar e reordenar o modelo atual de limpeza urbana.
- Elaborar e/ou aperfeiçoar as normas e regulamentos vigentes da limpeza urbana.
- Promover a capacitação dos profissionais envolvidos na limpeza urbana.
- Elaborar um banco de dados com informações sobre o funcionamento e o desempenho do sistema de limpeza urbana.
- Envolver a sociedade organizada e os diversos níveis do governo municipal na construção de um modelo de gestão dos resíduos sólidos urbanos.
- Promover a organização dos catadores.
- Buscar a implantação e/ou fortalecimento de um programa de educação sobre limpeza urbana e reciclagem de materiais.
- Implantar um comitê de acompanhamento e monitoramento do programa de gestão dos resíduos sólidos urbanos.

A área destinada à disposição final dos resíduos sólidos está localizada nas imediações da Vila de Furnas, a 5 Km do centro urbano do município.

A população urbana de Ivaiporã contribui com o volume de resíduos sólidos enviados à área destinada à disposição final em aterro sanitário, na seguinte quantidade:

- 20.000,00 Kg/dia. Sendo 12.000 Kg de rejeitos e 8.000 Kg recicláveis.
- 440.000,0 Kg/mês.
- 5.280.000,0 Kg/ano.



# PREFEITURA DO MUNICÍPIO DE IVAIPORÃ

Estado do Paraná

A população urbana contribui anualmente com a taxa de coleta de lixo, com custo que varia conforme a frequência da coleta, cuja cobrança é lançada pela prefeitura no carnê de IPTU.

Ressalta-se que o componente Limpeza Urbana e Manejo dos Resíduos Sólidos foi mais bem detalhado quando da elaboração do Plano de Gerenciamento de Resíduos Sólidos – PGRS de Ivaiporã, o qual foi elaborado no primeiro trimestre de 2013, sendo este capítulo um resumo daquele trabalho.

## **Drenagem e Manejo de Águas Pluviais Urbanas**

A cidade possui aproximadamente 140 quilômetros de malha viária em ruas pavimentadas e não pavimentadas, sendo 82 quilômetros com cobertura de asfalto e 9 quilômetros com pedras irregulares, perfazendo uma cobertura de 91 quilômetros, ou seja, 65% da área urbana da cidade de Ivaiporã possui pavimentação.

Em 2013, foi dada prioridade na recuperação da malha viária e manutenção de galerias de águas pluviais. Foram recuperados cerca de 180.000 m<sup>2</sup> de recape asfáltico com recursos próprios, em torno de R\$1.400.000,00.

Em 2014 será iniciada a pavimentação com pedras irregulares em 70 quadras, (8,2 km) nos bairros e distritos de Ivaiporã com custo estimado em R\$ 1.300.000,00. Também será iniciado em 2014 o programa Pavimentação Asfáltica a preço de custo, o qual terá um investimento de R\$5.500.000,00 e abrangerá aproximadamente 10 km de pavimentação, devendo as obras se estender até 2016. A meta também para 2016 é de realizar a implantação de mais 130 quadras (15,2 km), beneficiando todos os bairros da cidade.

No Distrito de Santa Bárbara, o município assinou convênio com o governo do Estado do Paraná através da Secretaria da Agricultura e do Abastecimento (SEAB), sendo contemplado no programa Caminho das Pedras, no valor de R\$1.100.000,00 para pavimentação com pedra irregular na estrada para o distrito, em um total de 6 quilômetros.



# **PREFEITURA DO MUNICÍPIO DE IVAIPORÃ**

Estado do Paraná

No Distrito do Jacutinga, o município assinou convênio com o Governo do Estado do Paraná para recape da estrada municipal Nicolau Koltun, que já passou por várias recuperações, sem surtir o efeito desejado. Será recuperada totalmente com CBUQ (massa quente) a um custo de R\$ 1.500.000,00.

No Distrito do Alto Porã, através de Emenda Parlamentar do Ministério do Turismo, está sendo pavimentados 8.000 m<sup>2</sup> com pedras irregulares a um custo de R\$195.000,00 com mais a contra partida de R\$200.000,00 do município, totalizando investimento de R\$395.000,00. Com esse conjunto de obras o objetivo é alcançar a meta de aproximadamente 125 km de malha viária urbana com ruas pavimentadas até final de 2016, o que corresponderá a 89% de pavimentação de malha viária. Seguindo o mesmo ritmo de obras estipula-se a meta de 95% para o ano de 2020. Esses números de pavimentação podem ser utilizados para a rede de galeria, pois são obras que se complementam.

A rede de galeria de águas pluviais e a ampliação da infraestrutura têm sido executadas de forma concomitante com o avanço da pavimentação e também de forma isolada, para atendimento de eventuais pontos de erosão, alagamentos ou outros decorrentes da expansão urbana do município.

No início do ano de 2013, na Avenida Tancredo Neves entre as Ruas Alvorada e Pitanga, foi realizada a implantação de galerias de águas pluviais para eliminar um ponto de alagamento (ponto crítico) que há muitos anos vinha causando sérios transtornos à população. Na obra foram assentados aproximadamente 200 m de tubos de 60 cm, além da execução de caixas de ligação e bocas de lobo.

Foi executado também cerca de 300 m de galeria na Rua Santa Terezinha, Jardim Iporã, para receber a pavimentação asfáltica através de convênio já firmado com o Ministério das Cidades. Essa obra será executada em 2014.

A manutenção do sistema de drenagem urbana, principalmente no que se refere à limpeza de bocas de lobo e galerias de águas pluviais, necessárias ao perfeito funcionamento

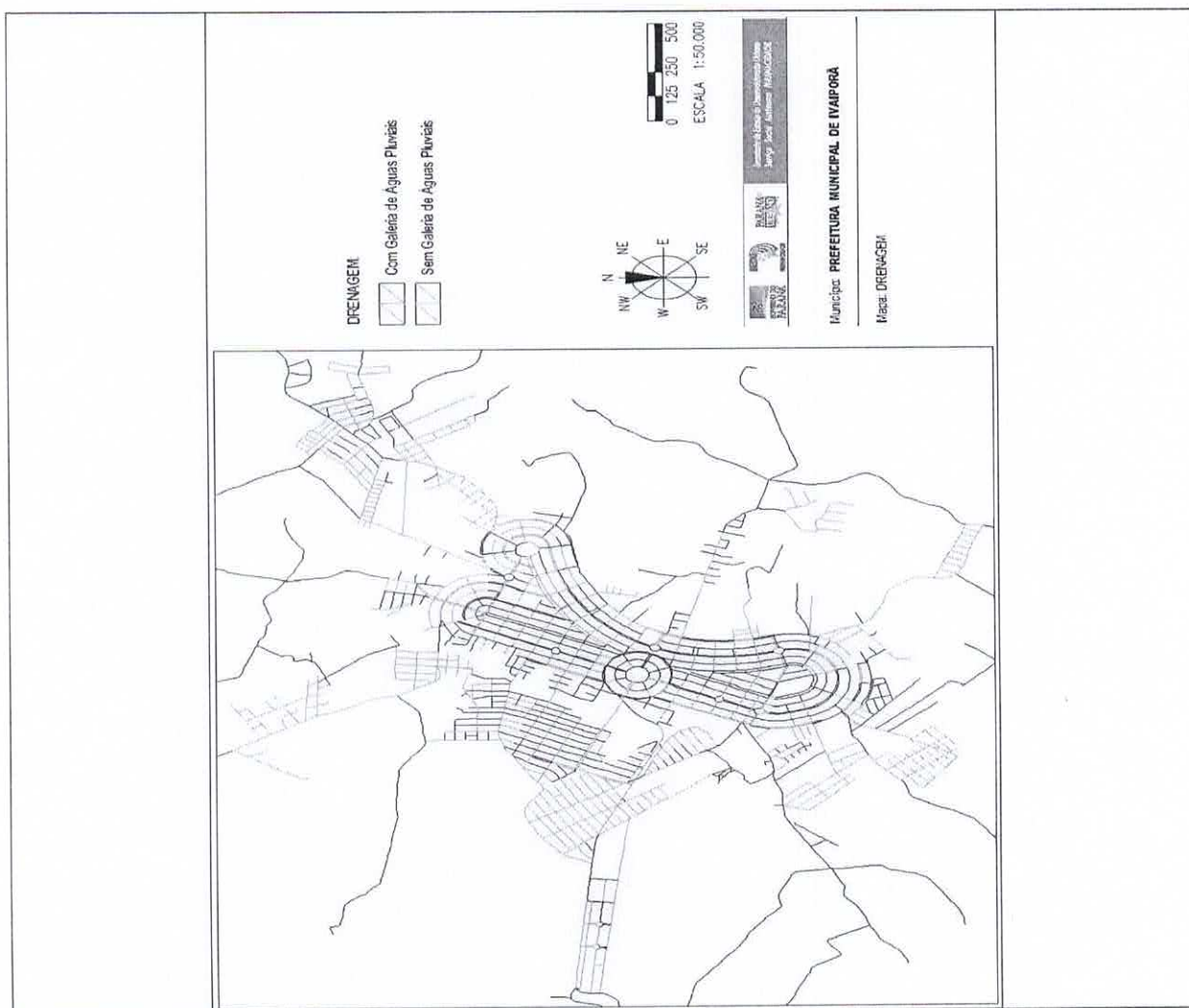


# PREFEITURA DO MUNICÍPIO DE IVAIPORÃ

Estado do Paraná

do sistema de drenagem, está sendo executada pela prefeitura por meio de mão-de-obra própria e também por uma equipe terceirizada através de licitação feita em 2013.

A área de pavimentação e conseqüentemente de redes de galerias está apresentando um grande aumento na cidade em virtude dos novos loteamentos. Em função do bom momento de crescimento de Ivaiporã e com as expectativas de um crescimento ainda maior para os próximos anos, a cidade tem recebido vários loteamentos, que somados totalizam 08. Nesses a prefeitura já exige em sua infra-estrutura as redes de galerias mais a pavimentação asfáltica, aumentando assim a área de cobertura na cidade.



Mapa de galerias pluviais de Ivaiporã.

Gf





# PREFEITURA DO MUNICÍPIO DE IVAIPORÃ

Estado do Paraná

Mapa da pavimentação de Ivaiporã.

## OBJETIVOS E METAS PARA O SANEAMENTO BÁSICO NO MUNICÍPIO DE IVAIPORÃ

### SISTEMA DE ABASTECIMENTO DE ÁGUA

#### Objetivo

Universalização<sup>11</sup> do acesso da população ao sistema de abastecimento de água público, de forma adequada à saúde pública e à proteção do meio ambiente.

#### Metas

##### Meta Geral

Manter o atendimento de 100% da população urbana do município com água tratada.

##### Metas Específicas

##### Qualidade

Manter o atendimento à Portaria N° 2914 de 12/12/2011 do Ministério da Saúde.

##### Continuidade

Manter o fornecimento de água de maneira contínua à população, restringindo os casos de intermitência no abastecimento apenas às situações de necessária manutenção corretiva ou preventiva do sistema.

##### Uso racional da água

Implantar, em conjunto com a sociedade civil, Programa de Educação Socioambiental visando incentivar o uso racional da água.

##### Conservação dos Mananciais

Implantar e manter de forma permanente e integrada com os Comitês de Bacia Hidrográfica, órgãos governamentais municipais e estaduais e sociedade civil, Programa de Conservação dos Mananciais de Abastecimento atuais e futuros.

<sup>11</sup> Universalização: ampliação progressiva do acesso de todos os domicílios ocupados ao saneamento básico. (Lei 11.445/2007, Art. 3º, inciso III).



# PREFEITURA DO MUNICÍPIO DE IVAIPORÃ

Estado do Paraná

## Programas, Projetos e Ações

### **Universalização Acesso da População Urbana: Período 2013 – 2043**

A manutenção da meta de atendimento de 100% da população urbana com disponibilidade de água tratada será garantida por meio de investimentos no Programa de Ampliação de Rede, da prestadora de serviços.

### **Qualidade do Produto: Período 2013 – 2043**

A aferição da qualidade da água distribuída será realizada por meio de análise da amostra de água coletada em pontos da rede de distribuição existente, conforme determinam a Portaria Nº 2914 12/12/2011 e a Resolução CONAMA 430/2011, sendo que os resultados continuarão a serem impressos nas faturas das contas de água entregues à população.

### **Continuidade do Abastecimento: Período 2013 – 2043**

A garantia da continuidade de abastecimento se dará por meio de programa de manutenção preventiva e corretiva, que serão informadas à população pela mídia local.

### **Uso Racional da Água: Período 2013 – 2043**

Visando incentivar o uso racional da água, serão implementadas ações de Programa de Educação Socioambiental com base na metodologia adotada pela prestadora de serviços de abastecimento de água e de esgoto, em parceria com a Prefeitura local e a sociedade civil.

### **Conservação de Mananciais: Período 2013 – 2043**

A partir da realização do estudo dos aspectos e necessidades qualitativas e quantitativas das bacias de mananciais atuais e de potencial futuro, implementar Programa de Conservação de Mananciais, visando à garantia da qualidade e disponibilidade de água para a população atual e futura de Ivaiporã. O referido programa será concebido, implementado e gerenciado de forma integrada com os Comitês de Bacia, organismos municipais e estaduais e sociedade civil.

No ano de 2008, foi implantado o Grupo Gestor de Proteção do Manancial de Abastecimento (Rio Pindaúva), composto pela Sanepar, IAP, Emater, Prefeitura de Ivaiporã, SEAB e Ministério Público e a sociedade civil organizada.

## **SISTEMA DE ESGOTAMENTO SANITÁRIO**

### **Objetivo**

Universalização<sup>12</sup> do acesso da população ao sistema de Esgotamento Sanitário, de forma adequada à saúde pública e à proteção do meio ambiente, mediante consulta prévia à população a ser beneficiada.

<sup>12</sup> Universalização: ampliação progressiva do acesso de todos os domicílios ocupados ao saneamento básico. (Lei 11.445/2007, Art. 3º, inciso III).



# **PREFEITURA DO MUNICÍPIO DE IVAIPORÃ**

## **Estado do Paraná**

A consulta prévia à população somente será dispensada nas áreas localizadas nas bacias hidrográficas de manancial de abastecimento público, nas quais a implantação do sistema público de coleta e tratamento de esgoto destinar-se-á conservação ambiental do manancial.

### **Metas**

No caso de adoção e/ou permanência da utilização da solução individual de tratamento de esgotos, a população receberá orientação técnica acerca dos métodos construtivos, dimensionamento, operação e manutenção do sistema de tratamento individual de esgotos sanitários, por meio de material informativo a ser distribuído pela prestadora de serviços de água e esgotos sanitários em conjunto com a Prefeitura Municipal e Sociedade Civil.

Em função do resultado da consulta popular à implantação do sistema público de coleta, tratamento e disposição final dos esgotos sanitários, as metas progressivas de implantação da infraestrutura serão definidas, observada a sustentabilidade econômica e financeira do sistema<sup>13</sup>, conforme indicado a seguir:

Metas:

- Atingir o Índice de Atendimento com Rede Coletora de Esgoto – IARCE de 33% na sede urbana do município até o ano de 2018.
- Atingir o Índice de Atendimento com Rede Coletora de Esgoto – IARCE de 65% na sede urbana do município até o ano de 2021, condicionado obtenção de recursos.
- Atingir o Índice de Atendimento com Rede Coletora de Esgoto – IARCE de 90% na sede urbana do município até o ano de 2027, mantendo este índice até o ano de 2043.

### **Programas, Projetos e Ações**

### **Sistema Individual de Tratamento de Esgotos Sanitários**

#### **Universalização do Acesso à Solução Individual de Tratamento: Período 2013 – 2043**

Manter programa permanente de orientação técnica acerca dos métodos construtivos, dimensionamento, operação e manutenção do sistema, em parceria com a Prefeitura Municipal e Sociedade Civil.



# **PREFEITURA DO MUNICÍPIO DE IVAIPORÃ**

Estado do Paraná

## **Sistema Público de Coleta, Tratamento e Disposição Final de Esgotos Sanitários**

### **Universalização do Acesso por Metas Progressivas: Período 2013 – 2015**

Elaborar os projetos executivos e orçar em caráter definitivo os investimentos necessários e buscar fonte de recursos para o atingimento da meta para o ano de 2018, bem como aferir no campo as áreas que necessitem ser desapropriadas para a implantação de passagem de redes e demais unidades.

### **Universalização do Acesso por Metas Progressivas: Período 2016 – 2018**

Executar as obras de engenharia do Sistema de Esgotamento Sanitário e atingir a meta de 65% do IARCE no ano de 2018.

### **Universalização do Acesso por Metas Progressivas: Período 2022 – 2024**

Elaborar os projetos executivos e orçar em caráter definitivo os investimentos necessários e buscar fonte de recursos para o atingimento da meta para o ano de 2027, bem como aferir no campo as áreas que necessitem ser desapropriadas para a implantação de passagem de redes e demais unidades.

### **Universalização do Acesso por Metas Progressivas: Período 2025 – 2027**

Executar as obras de engenharia do Sistema de Esgotamento Sanitário e atingir a meta de 90% do IARCE no ano de 2027.

### **Universalização do Acesso por Metas Progressivas: Período 2013 – 2015**

Executar os projetos e obras de engenharia do Sistema de Esgotamento Sanitário para atingir a meta de 90% do IARCE no ano de 2027, mantendo este índice até o ano de 2043.

### **Programa de Educação Socioambiental: Período 2016 – 2043**

Implantar concomitante com a execução das obras e, posteriormente, manter como programa permanente o Programa se Ligue na Rede, com o objetivo de orientar a população quanto à necessidade do uso correto da rede coletora de esgotos.



# **PREFEITURA DO MUNICÍPIO DE IVAIPORÃ**

Estado do Paraná

## **LIMPEZA URBANA E MANEJO DE RESÍDUOS SÓLIDOS**

### **Objetivo**

Universalização dos serviços de coleta e disposição adequada dos resíduos sólidos de forma adequada à saúde pública e à proteção do meio ambiente.

### **Metas**

Coletar e dar destino final adequado a 100% dos resíduos sólidos gerados pela população urbana do município.

### **Programas, Projetos e Ações**

Atingir as metas contidas no Plano Municipal de Gestão de Resíduos Sólidos.

## **DRENAGEM E MANEJO DE ÁGUAS PLUVIAIS URBANAS**

### **Objetivo**

Atendimento a infra-estrutura básica da pavimentação e combate a erosão do solo.

### **Metas**

Alcançar 100% de atendimento ao sistema viário da malha urbana nos próximos 5 anos.

### **Programas, Projetos e Ações**

Atingir as metas contidas no Plano Diretor Urbano do Município de Ivaiporã.

## **PLANO DE CONTINGÊNCIAS PARA A PRESTAÇÃO DE SERVIÇOS DE ABASTECIMENTO DE ÁGUA E ESGOTAMENTO SANITÁRIO**

1. Neste capítulo a Prefeitura Municipal estabelece o planejamento para fazer frente às contingências, que possam comprometer a prestação dos serviços de abastecimento de água ou de esgotamento sanitário e que, conseqüentemente venham a colocar em risco a integridade dos munícipes e do meio ambiente.
2. As contingências podem ter origem no âmbito dos próprios sistemas de abastecimento de água ou de esgotamento sanitário, ou de eventos externos, assim como, as providências para minimizar os efeitos negativos e restabelecer a normalidade, podem



# PREFEITURA DO MUNICÍPIO DE IVAIPORÃ

## Estado do Paraná

ser tomadas exclusivamente pela prestadora de serviços, ou por outras entidades públicas e da sociedade civil, de acordo com as atribuições institucionais de cada parte.

3. Este plano visa descrever as estruturas disponíveis e estabelecer os procedimentos a serem adotados pelas prestadoras dos serviços procurando elevar o grau de segurança na continuidade operacional das instalações afetas aos serviços de abastecimento de água e esgotamento sanitário.
4. Na operação e manutenção dos sistemas de abastecimento de água e de esgotamento sanitário pela prestadora dos serviços, serão utilizados mecanismos locais e corporativos de gestão, no sentido de se minimizar as situações de contingências, que concluam pela interrupção da prestação dos serviços, através de controles e monitoramentos das condições operacionais e físicas das instalações, equipamentos e tubulações.
5. Em caso de ocorrências, em que a estrutura local da prestadora dos serviços, não apresente capacidade para o atendimento de suas atribuições específicas, a direção da prestadora dos serviços deverá disponibilizar todas as estruturas necessárias de apoio, tais como: mão de obra, materiais, equipamentos, projetos especiais, controle de qualidade, desenvolvimento operacional, comunicação, marketing, tecnologia da informação, dentre outras, visando à correção dessas ocorrências em tempo hábil.
6. No caso dos serviços de abastecimento de água e de esgotamento sanitários das localidades operadas pela prestadora dos serviços, nos Quadros 1 e 2 foram vislumbrados os tipos de contingências de maior probabilidade de ocorrência e identificadas as possíveis origens e ações a serem desencadeadas, no que, institucionalmente lhe cabe.
7. Para novos tipos de ocorrências que porventura venham a surgir, a Prefeitura Municipal, a Defesa Civil, demais entidades da sociedade civil e governamental, assim como, a prestadora dos serviços de abastecimento de água e esgotamento sanitário promoverão a elaboração de novos planos de ação

# PREFEITURA DO MUNICÍPIO DE IVAIPORÃ

## Estado do Paraná

Quadro 1 - Sistema de Abastecimento de ÁGUA

RISCOS POTENCIAIS	ORIGEM	PLANO DE CONTINGÊNCIAS
1. Falta de água generalizada	<ul style="list-style-type: none"> <li>Interrupção na operação de captação de água "in natura" em função de inundações, colapso de poços tubulares profundos, interrupção prolongada no fornecimento de energia elétrica, etc., que concluem pela inoperância dos equipamentos eletromecânicos e/ou das estruturas.</li> <li>Rompimento de adutoras de água bruta e de água tratada, quando esta é a única ligação entre o sistema de produção e de distribuição, em função de: movimentação do solo (deslizamento, solapamento, recalque diferencial sob as estruturas de apoio ou ancoragem, etc.); transientes hidráulicos (sobrepressão interna); choque mecânico externo (obras), etc.</li> <li>Alteração da qualidade da água in natura em função da ocorrência de componentes orgânicos ou minerais acima do padrão estabelecido (areia, metais, sais minerais, agrotóxicos, coliformes, etc.) provenientes de lançamento de esgotos industriais, atividades agrícolas, pocilgas, e outros.</li> <li>Alteração da qualidade da água in natura em função do derramamento de cargas perigosas (tóxicos, óleos minerais e vegetais, combustíveis, etc.) decorrente de acidentes durante o transporte nos modais rodoviários e ferroviários;</li> <li>Interrupção na operação de tratamento de água em função de vazamento de cloro no estado gasoso, interrupção prolongada no fornecimento de energia elétrica, acidentes elétricos que venham a inutilizar os equipamentos eletromecânicos, comprometimento das edificações em decorrência da deterioração imperceptível das estruturas.</li> <li>Interrupção no abastecimento motivada por agentes externos (vandalismo).</li> </ul>	<ul style="list-style-type: none"> <li>Verificação e adequação de plano de ação às características da ocorrência.</li> <li>Comunicação à população / instituições / autoridades / Defesa Civil.</li> <li>Comunicação à Polícia e quando necessária abertura de boletim de ocorrência.</li> <li>Interrupção da captação de água in natura em tempo hábil, quando do derramamento de produtos perigosos no manancial.</li> <li>Comunicação à concessionária de energia elétrica.</li> <li>Controle da água disponível em reservatórios de distribuição.</li> <li>Adequação do processo de tratamento.</li> <li>Reparo das unidades danificadas.</li> <li>Implementação de rodízio de abastecimento (acionamento).</li> <li>Aplicação do procedimento de comunicação entre os órgãos que compõem o sistema de defesa civil.</li> <li>Utilização de sistemas de geração autônoma de energia.</li> <li>Mapeamento de fontes alternativas ou possíveis sistemas de abastecimento de água das localidades vizinhas, dimensionamento e transporte de água potável através de frota de caminhões pipa (+ usual para transporte de água).</li> </ul>

Quadro 1 - Sistema de Abastecimento de Água

RISCOS POTENCIAIS	ORIGEM	PLANO DE CONTINGÊNCIAS
1. Falta de água parcial ou localizada	<ul style="list-style-type: none"> <li>• Deficiência de água nos mananciais em períodos de estiagem</li> <li>• Interrupção temporária no fornecimento de energia elétrica nas instalações de produção de água</li> <li>• Interrupção no fornecimento de energia elétrica em setores de distribuição</li> <li>• Danos em equipamentos de estações elevatórias de água tratada</li> <li>• Danos em estruturas de reservatórios e elevatórias de água tratada</li> <li>• Rompimento de redes e linhas adutoras de água tratada</li> <li>• Ações por agentes externos (vandalismo)</li> <li>• Qualidade inadequada da água dos mananciais (atividades agropecuárias, lançamento de efluentes industriais e outros)</li> </ul>	<ul style="list-style-type: none"> <li>• Verificação e adequação de plano de ação às características da ocorrência</li> <li>• Comunicação à população / instituições / autoridades</li> <li>• Comunicação à Polícia</li> <li>• Comunicação à concessionária de energia elétrica</li> <li>• Deslocamento de frota de caminhões tanque</li> <li>• Reparo das instalações danificadas</li> <li>• Transferência de água entre setores de abastecimento</li> <li>• Utilização de carvão ativado</li> </ul>



# PREFEITURA DO MUNICÍPIO DE IVAIPORÃ

Estado do Paraná

Quadro 2 – Sistema de Esgotamento Sanitário

RISCOS POTENCIAIS	ORIGEM	PLANO DE CONTINGÊNCIAS
1. Paralisação da estação de tratamento de esgotos	<ul style="list-style-type: none"><li>• Interrupção no fornecimento de energia elétrica nas instalações de tratamento</li><li>• Danos em equipamentos eletromecânicos e/ou estruturas</li><li>• Ações por agentes externos (vandalismo)</li></ul>	<ul style="list-style-type: none"><li>• Comunicação à concessionária de energia elétrica</li><li>• Comunicação aos órgãos de controle ambiental</li><li>• Comunicação à Polícia</li><li>• Instalação de equipamentos reserva</li><li>• Reparo das instalações danificadas</li><li>• Utilização de caminhões limpa fossa</li></ul>
2. Vazamento de esgotos em estações elevatórias	<ul style="list-style-type: none"><li>• Interrupção no fornecimento de energia elétrica nas instalações de bombeamento</li><li>• Danos em equipamentos eletromecânicos e/ou estruturas</li><li>• Ações por agentes externos (vandalismo)</li><li>• Ligações irregulares</li></ul>	<ul style="list-style-type: none"><li>• Comunicação à concessionária de energia elétrica</li><li>• Comunicação aos órgãos de controle ambiental</li><li>• Comunicação à Polícia</li><li>• Instalação de equipamentos reserva</li><li>• Reparo das instalações danificadas</li><li>• Acionamento imediato das equipes de atendimento emergencial</li><li>• Acionamento de sistema autônomo de geração de energia</li></ul>
3. Rompimento de linhas de recalque, coletores tronco, interceptores e emissários	<ul style="list-style-type: none"><li>• Desmoronamentos de taludes/paredes de canais</li><li>• Erosões de fundos de vale</li><li>• Rompimento de travessias</li></ul>	<ul style="list-style-type: none"><li>• Comunicação aos órgãos de controle ambiental</li><li>• Acionamento imediato das equipes de atendimento emergencial</li><li>• Reparo das instalações danificadas</li></ul>
4. Ocorrência de retorno de esgotos em imóveis	<ul style="list-style-type: none"><li>• Lançamento indevido de águas pluviais em redes coletoras de esgotos</li><li>• Obstruções em coletores de esgoto</li></ul>	<ul style="list-style-type: none"><li>• Comunicação à vigilância sanitária</li><li>• Acionamento das equipes de atendimento emergência</li><li>• Execução dos trabalhos de limpeza</li><li>• Reparo das instalações danificadas</li></ul>

## DIRETRIZES E ESTRATÉGIAS DE AÇÃO PARA O SANEAMENTO BÁSICO NO MUNICÍPIO DE IVAIPORÃ

### Diretrizes

1. Reestruturar a Política de Saneamento Básico do município definindo o Departamento ou Setor que fiscalizará e gerenciará a linha de ação de saneamento do município.



# PREFEITURA DO MUNICÍPIO DE IVAIPORÃ

Estado do Paraná

2. Garantir como medida profilática à saúde pública o acesso da população urbana ao saneamento básico, composto pelos serviços de abastecimento de água, de coleta e tratamento de esgotos sanitários, coleta e disposição final de resíduos sólidos, drenagem e manejo de águas pluviais, com qualidade, regularidade, atendimento às normas legais e modicidade das tarifas;
3. Desenvolver educação socioambiental tendo como premissa a participação da comunidade no processo de promoção de mudanças, objetivando a melhoria da qualidade de vida de todos e a conformação de um ambiente sustentável para as presentes e futuras gerações;
4. Manter a universalização do acesso ao sistema de abastecimento de água pela população urbana e definir soluções para o abastecimento das comunidades isoladas, requisitando apoio financeiro dos demais entes federados (Governo do Estado e União);
5. Garantir a universalização do acesso ao sistema de esgotamento sanitário, mediante a implantação solução individual de esgotamento e por meio de metas graduais e progressivas de implantação do sistema público de coleta e tratamento;
6. Assegurar a prestação adequada dos serviços de coleta e disposição final de resíduos sólidos urbanos, implantando políticas de coleta e reciclagem de materiais e compostagem, reduzindo a proliferação de vetores e animais peçonhentos;
7. Estabelecer estudos de viabilidade técnica e financeira para a formação de consórcio intermunicipal para tratamento de resíduos sólidos urbanos.

## ESTRATÉGIAS DE AÇÃO PARA A IMPLANTAÇÃO DO PLANO MUNICIPAL DE SANEAMENTO

O presente Plano Municipal de Saneamento Básico, que deverá ser executado no período 2013-2043, se constituirá por linhas de ação que devem se articular com as demais instituições públicas estaduais e privadas visando a superação dos problemas diagnosticados.



# PREFEITURA DO MUNICÍPIO DE IVAIPORÃ

Estado do Paraná

Tais linhas de ação se desdobrarão em programas específicos a serem desenvolvidos pelas secretarias municipais e seus respectivos departamentos, conforme diretrizes propostas e metas estabelecidas.

Os programas, por sua vez, serão constituídos por um conjunto de ações (projetos, atividades, entre outros) que deverão resultar em obras, bens e serviços oferecidos à sociedade.

Nesse sentido, as linhas de ação para a operacionalização do Plano Municipal de Saneamento, serão subdivididas em quatro eixos, cuja exposição breve está a seguir apresentada:

## I- Gestão municipal do saneamento básico

A administração pública municipal deverá ser reestruturada, visando a busca da eficiência e eficácia dos serviços de saneamento prestados. Assim, esta linha de ação compreende a tomada de decisão do gestor público em destinar a gestão do Plano Municipal de Saneamento à determinada estrutura administrativa.

## II- Inclusão Social

A atual dinâmica econômica e social das comunidades locais indica que a geração de renda e o emprego são estratégias determinantes de inclusão social dos menos favorecidos. Assim, por exemplo, a coleta seletiva dos resíduos sólidos urbanos pode propiciar a geração de novos postos de trabalho e favorecer a criação de cooperativas de catadores de lixo reciclável, contribuindo para a melhoria de qualidade de vida dessa população.

## III- Infra-estrutura, meio ambiente e saúde pública

Esta linha de ação tem por objetivo garantir a prestação dos serviços de água, esgotos, resíduos sólidos e drenagem urbana à população mediante a observância das disposições legais pertinentes e a capacidade de pagamento da população sobre a prestação desses serviços. Políticas públicas e acesso às linhas de financiamento são fatores essenciais para a persecução da melhoria dos indicadores de saúde pública, de desenvolvimento econômico e social e de preservação ambiental.

## IV- Educação Socioambiental

Um ambiente não saneado implica na proliferação de vetores e doenças de veiculação hídrica, consumindo recursos públicos em ações curativas. Assim, para a reversão desse quadro é preciso desenvolver na sociedade a preocupação com o equilíbrio ecológico e ambiental em função das atividades humanas, por meio de um programa de educação socioambiental a fim de minimizar os impactos ambientais. A sociedade deve ser orientada a garantir a sustentabilidade ambiental, econômica e social, primeiramente no meio ambiente no qual está inserida.



# PREFEITURA DO MUNICÍPIO DE IVAIPORÃ

Estado do Paraná

## ENCERRAMENTO

O presente relatório final do Plano Municipal de Saneamento do Município de Ivaiporã é constituído de 45 páginas e foi aprovado mediante participação popular em Audiência Pública realizada na data de 12/12/2013 convocada pelo edital de convocação da população no diário oficial do Município de Ivaiporã edição 6.850 de 03 de dezembro de 2013.

Luiz Carlos Gil  
Prefeito Municipal





# **CÂMARA DE VEREADORES DE IVAIPORÃ**

ESTADO DO PARANÁ

## **COMISSÃO DE LEGISLAÇÃO, JUSTIÇA E REDAÇÃO FINAL**

### **PROJETO DE LEI Nº. 18/2014.**

**Súmula:** Institui o Plano Municipal de Saneamento Básico – PMSB de Ivaiporã e dá outras providências.

### **PARECER:**

Os Membros da Comissão acima mencionada, examinando o referido Projeto de Lei que trata do Plano Municipal de Saneamento Básico – PMSB de Ivaiporã, resolvem emitir parecer favorável pela sua aprovação.

Plenário Vereador Pedro Goedert, aos vinte e quatro dias do mês de fevereiro do ano de dois mil e quatorze.

Nadir Maciel

Ailton Stipp Kulcamp

Fernando Rodrigues Dorta